



## คู่มือการปฏิบัติงานกองช่าง

เทศบาลตำบลหนองตะครอง  
อำเภอละหานทราย จังหวัดบุรีรัมย์

## คำนำ

กองช่างเทศบาลตำบลหนองตะครอง มีหน้าที่เกี่ยวกับงานสำรวจ ออกแบบการจัดทำข้อมูลด้านวิศวกรรม การจัดเก็บ และการทดสอบคุณภาพวัสดุงานออกแบบและเขียนแบบการตรวจสอบการก่อสร้างงานควบคุมอาคาร ตามระเบียบกฎหมายงานแผนปฏิบัติงานการก่อสร้างและซ่อมบำรุง การควบคุมการก่อสร้าง และการซ่อมบำรุงและงานอื่นๆ ที่เกี่ยวข้องและที่ได้รับมอบ จึงได้จัดทำคู่มือปฏิบัติงานด้านต่างๆภายในกองช่างขึ้น เพื่อให้บุคลากรเพื่อให้บุคลากรที่ปฏิบัติงานและได้ใช้เป็นแนวทางในการปฏิบัติงานร่วมกัน ให้เกิดความถูกต้อง และรวดเร็วในการทำงาน

## สารบัญ

หน้า

บทนำ

- ข้อมูลทั่วไป ๑
- วัตถุประสงค์ ๑
- ขอบเขต ๑
- กรอบแนวคิด ๒
- แผนผังขั้นตอนการดำเนินโครงการ ๔
- งานสาธารณูปโภค ๖
- งานออกแบบและควบคุมอาคาร ๖
- แผนผังขั้นตอนการขออนุญาตก่อสร้าง,ต่อเติม,รื้อถอนอาคาร ๗
- งานผังเมือง ๘
- แผนผังขั้นตอนการระวางชี้แนวเขต ๘

## บทนำ

### ข้อมูลทั่วไป

กองช่างเทศบาลตำบลหนองตะครอง มีหน้าที่เกี่ยวกับงานสำรวจ ออกแบบ การจัดทำข้อมูล ด้านวิศวกรรมการจัดเก็บและการทดสอบคุณภาพวัสดุงานออกแบบและเขียนแบบการตรวจสอบการก่อสร้างงาน ควบคุมอาคารตามระเบียบกฎหมาย งานแผนปฏิบัติงานการก่อสร้างและซ่อมบำรุง การควบคุมการก่อสร้างและการซ่อมบำรุง และงานอื่นๆ ที่เกี่ยวข้องและที่ได้รับมอบหมาย แบ่งส่วนราชการภายใน ออกเป็น ๑ ฝ่าย ประกอบด้วย

#### ๑. ฝ่ายแบบแผนและก่อสร้าง

##### - งานผังเมือง

มีหน้าที่ความรับผิดชอบเกี่ยวกับงานปรับปรุงภูมิทัศน์ งานผังเมืองตามพระราชบัญญัติการผังเมือง งานจัดทำทะเบียน ประวัติโครงสร้างพื้นฐาน อาคาร สะพาน คลอง แหล่งน้ำ งานควบคุมอาคารตามระเบียบกฎหมาย

##### - งานสาธารณูปโภค

มีหน้าที่ความรับผิดชอบเกี่ยวกับงานจัดทำประวัติ ติดตาม ควบคุมการปฏิบัติงานเครื่องจักรกล งานจัดทำทะเบียนประวัติการใช้เครื่องจักรกลและยานพาหนะ งานแผนการบำรุงรักษาเครื่องจักรกลและยานพาหนะ งานเกี่ยวกับการประปา งานเกี่ยวกับการช่างสาขาภิบาล งานช่วยเหลือสนับสนุนการป้องกันและบรรเทาสาธารณภัย งานช่วยเหลือสนับสนุนด้านทรัพยากรธรรมชาติและสิ่งแวดล้อม งานจัดทำทะเบียนควบคุมการจัดซื้อ เก็บรักษา การเบิกจ่ายวัสดุ อุปกรณ์ อะไหล่ น้ำมันเชื้อเพลิง

#### วัตถุประสงค์

การจัดทำคู่มือการปฏิบัติงานของกองช่างเป็นเครื่องมือที่สำคัญอย่างยิ่งในการทางปฏิบัติงานซึ่งเป็นการ จัดทำรายละเอียดของการทำงานในหน่วยงานอย่างเป็นระบบและนั้นๆ อย่างครบถ้วนสามารถนำไปใช้ประโยชน์ ได้หลายประการ เช่น การสอนงาน การตรวจสอบการทำงาน การควบคุมงาน การติดตามงาน และการ ประเมินผลการปฏิบัติงาน ดังนี้

๑. เพื่อให้ข้าราชการและพนักงานจ้างตามภารกิจของชมี่คู่มือการปฏิบัติงานที่ชัดเจนเป็นลายลักษณ์อักษร ซึ่งแสดงรายละเอียดขั้นตอนการปฏิบัติงานของกิจกรรม/กระบวนการต่างๆของกองช่าง

๒. เพื่อเป็นการสร้างมาตรฐานการปฏิบัติงานซึ่งจะช่วยให้กาางานของกองช่างได้มาตรฐานเป็นไป ตามเป้าหมายได้ผลผลิตหรือการบริการที่มีคุณภาพรวดเร็วทันตามกำหนดเวลาการทำงานอย่างปลอดภัยบรรลุ ข้อกำหนดที่สำคัญของกระบวนการ

#### ขอบเขต

การจัดทำคู่มือการปฏิบัติงานกองช่างประกอบด้วยภารกิจที่ปฏิบัติและหน้าที่รับผิดชอบต่างๆภายในกองช่าง เกี่ยวกับงานควบคุมอาคารขอบเขต คู่มือการปฏิบัติงานของกองช่างนี้เพื่อให้ผู้ปฏิบัติงานสามารถใช้เป็นคู่มือการทำ งานให้บรรลุเป้าหมาย ปฏิบัติงานได้ถูกต้อง รวดเร็ว และมีประสิทธิภาพเป็นไปตามแนวทางเดียวกัน

### กรอบแนวคิด

เทศบาลตำบลหนองตะครอง เป็นหน่วยงานราชการส่วนท้องถิ่นขนาดกลาง มีประชากรอาศัยอยู่หนาแน่นพอสมควร เป็นศูนย์กลางความเจริญทั้งด้านการเกษตร เศรษฐกิจสังคม กองช่างเทศบาลตำบลหนองตะครอง เป็นหน่วยงานที่ให้บริการทุกด้าน งานควบคุมอาคารผู้บริหารเทศบาลตำบลหนองตะครองมีนโยบายต้องการพัฒนาให้ตำบลหนองตะครองที่น่าอยู่ มีสาธารณูปโภคครบถ้วน สมบูรณ์ มีสภาพแวดล้อมที่สะอาด มีระเบียบเรียบร้อยสวยงาม ประชาชนได้รับความสะดวก มีคุณภาพชีวิตรวมถึงการบริการที่ดี เป็นองค์กรที่มีการบริหารจัดการที่ดีที่สุด และมีประสิทธิภาพเป็นมาตรฐานเดียวกัน ดังนี้

ผู้รับบริการ	ความต้องการ/ความคาดหวัง
ประชาชนและผู้ประกอบการในพื้นที่เทศบาลตำบลหนองตะครอง	ได้รับความสะดวก รวดเร็ว ในการรับบริการ
ผู้มีส่วนได้ส่วนเสีย	ความต้องการ/ความคาดหวัง
ประชาชนและผู้ประกอบการในพื้นที่เทศบาลตำบลหนองตะครอง	ประชาชนและผู้ประกอบการได้รับความพึงพอใจในรับบริการ
เทศบาลตำบลหนองตะครอง	เทศบาลตำบลหนองตะครองสามารถจัดเก็บค่าธรรมเนียม สามารถควบคุมตรวจสอบและทราบจำนวนสิ่งปลูกสร้าง

### คำจำกัดความ

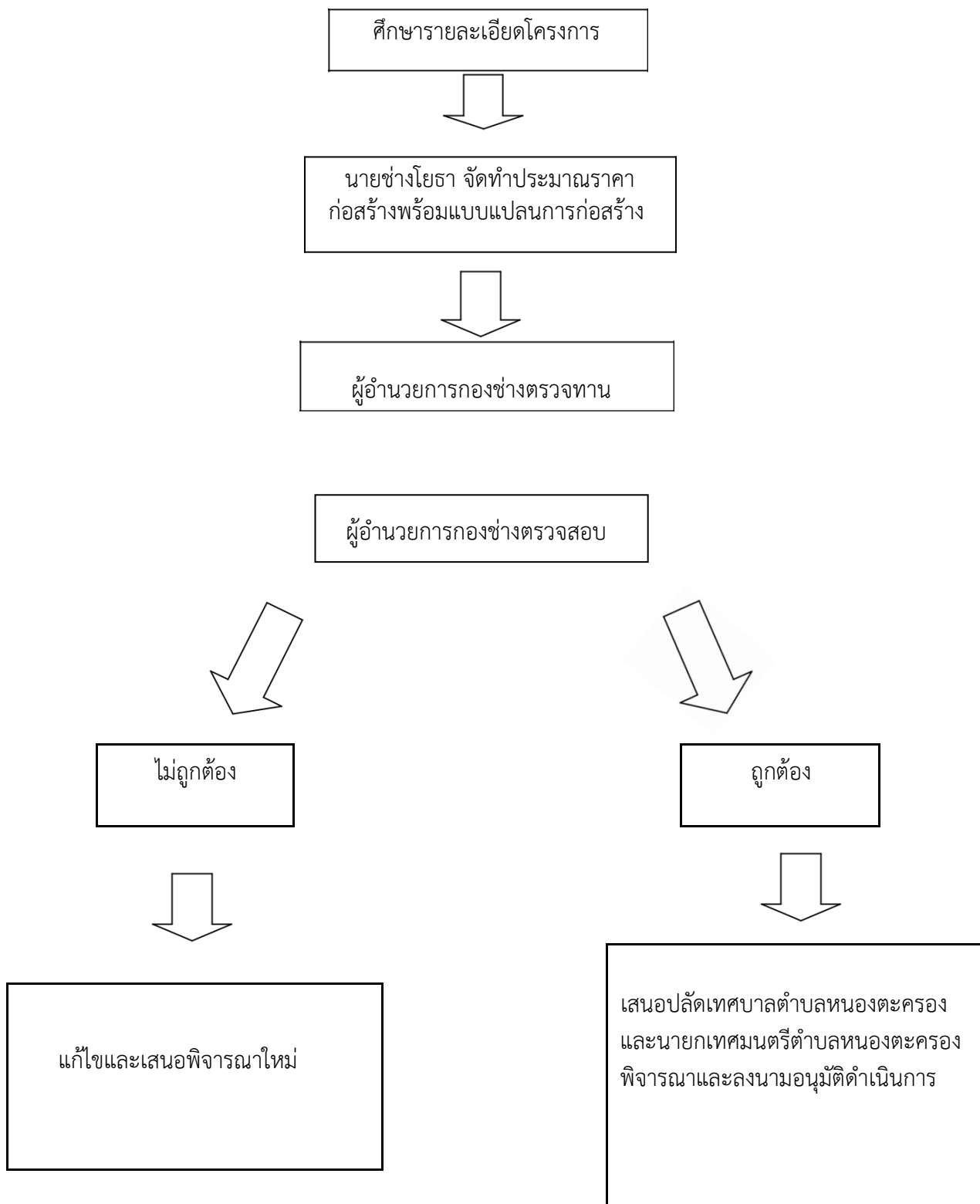
- กองช่างคือ ส่วนราชการในเทศบาลตำบลหนองตะครอง
- นายกเทศมนตรีตำบลหนองตะครอง คือ เจ้าพนักงานท้องถิ่น ตามกฎหมายควบคุมอาคาร
- ปลัดเทศบาลตำบลหนองตะครอง คือ ผู้ตรวจสอบการปฏิบัติงานให้เป็นไปตามกฎหมายที่เกี่ยวข้องกับงานควบคุมอาคาร
- ผู้อำนวยการกองช่าง คือ ผู้กำกับดูแลการปฏิบัติงานให้เป็นไปตามกฎหมายที่เกี่ยวข้องกับงานควบคุมอาคาร

## โครงสร้างของกองช่างเทศบาลตำบลหนองตะครอง



๑. ศึกษารายละเอียดโครงการที่ผ่านการพิจารณาอนุมัติงบประมาณประเภทต่างๆ
๒. จัดทำประมาณราคากลาง โดยศึกษาราคาวัสดุก่อสร้างที่ใกล้เคียงกับปัจจุบันมากที่สุด
๓. นายช่างโยธาตรวจทานและเสนอผู้อำนวยการกองช่างตรวจสอบรายละเอียดใบประมาณราคา และแบบแปลน
๔. เสนอปลัดเทศบาลตำบลหนองตะครองและนายกเทศมนตรีตำบลหนองตะครอง พิจารณาและลงนามอนุมัติดำเนินโครงการ

### แผนผังขั้นตอนการดำเนินโครงการ



### แผนผังขั้นตอน (ต่อ)

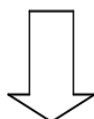
คัดลอกสำเนาเอกสารประมาณราคา พร้อม  
แบบแปลนก่อสร้าง ให้กองคลังดำเนิน  
จัดซื้อจัดจ้างตามระเบียบกระทรวงมหาดไทย



ช่างผู้ควบคุมงานลงพื้นที่ก่อสร้าง เพื่อควบคุมการ  
ปฏิบัติงานของผู้รับจ้างให้เป็นไปตามแบบแปลนที่  
กำหนดพร้อมทั้งจัดทำบันทึกการควบคุมงานทุกวัน

รายงานปัญหาและ  
อุปสรรคให้ผู้บังคับ  
บัญชาทราบ

รายงานผลการดำเนินโครงการให้ปลัดเทศบาลตำบลหนองตะครอง  
/นายกเทศมนตรีตำบลหนองตะครองทราบเมื่อโครงการก่อสร้าง  
แล้วเสร็จ



สรุปผลการดำเนินโครงการก่อสร้าง  
รายไตรมาส รายงานปลัดเทศบาลตำบลหนองตะครอง/  
นายกเทศมนตรีตำบลหนองตะครองทราบ



## ๒.งานสาธารณูปโภค

- งานประสานสาธารณูปโภค
- งานไฟฟ้าสาธารณะ
- งานระบายน้ำ
- งานการบำรุงรักษาคูคลอง ท่อระบายน้ำ
- งานสำรวจพื้นที่เพื่อจัดทำแผนที่และโครงการป้องกันน้ำท่วมซึ่งแผนบำรุงรักษาคูคลองสาธารณะ การแก้ไขเรื่องร้องเรียนเกี่ยวกับปัญหาน้ำท่วมซึ่ง การระบายน้ำและจัดตั้งงบประมาณชุดลอกคูคลอง คูน้ำ
- งานอื่นๆ ที่เกี่ยวข้องหรือได้รับมอบหมาย

ผู้รับบริการ	ความต้องการ/ความคาดหวัง
ประชาชนในพื้นที่เทศบาลตำบลหนองตะครองหน่วยงานราชการ	มีระบบสาธารณูปโภคอย่างสมบูรณ์
ผู้มีส่วนได้ส่วนเสีย	ความต้องการ/ความคาดหวัง
ประชาชนในพื้นที่เทศบาลตำบลหนองตะครอง/หน่วยงานราชการ	มีระบบสาธารณูปโภคอย่างสมบูรณ์

### ขั้นตอนการดำเนินงานติดตั้ง/ซ่อมแซมคอมพิวเตอร์ไฟฟ้าสาธารณะ

- กรอกแบบคำร้อง ณ เทศบาลตำบลหนองตะครอง หรือที่ทำการผู้ใหญ่บ้าน/สมาชิกเทศบาล
- ส่งคำร้อง ณ ที่ทำการเทศบาลตำบลหนองตะครอง
- เจ้าพนักงานธุรการลงรับเรื่อง และเสนอต่อปลัดเทศบาล, นายกเทศมนตรีพิจารณาอนุมัติ
- ดำเนินการตามคำร้องขอที่ผ่านการพิจารณาอนุมัติเรียบร้อยแล้ว

## ๓.งานออกแบบและควบคุมอาคาร

- งานประมาณราคา
- งานควบคุมการก่อสร้างอาคาร
- งานออกแบบและบริการข้อมูล
- งานออกแบบ งานก่อสร้างที่มีผู้ยื่นขออนุญาตก่อสร้างอาคารทุกประเภทที่ได้รับอนุญาต จากเจ้าพนักงานท้องถิ่น ให้ก่อสร้าง ถูกต้องแบบที่รับอนุญาตการประมาณราคา ร่วมพิจารณากำหนด วางแผนงานงบประมาณ
- งานอื่นที่เกี่ยวข้องที่ได้รับมอบหมาย

ผู้บริหาร	ความต้องการ/ความคาดหวัง
ประชาชนในพื้นที่โคกสนวนหน่วยงานราชการ	ความถูกต้อง รวดเร็ว
ผู้มีส่วนได้ส่วนเสีย	ความต้องการ/ความคาดหวัง
ประชาชนในพื้นที่เทศบาลตำบลหนองตะครอง /หน่วยงานราชการ	ความถูกต้องรวดเร็ว

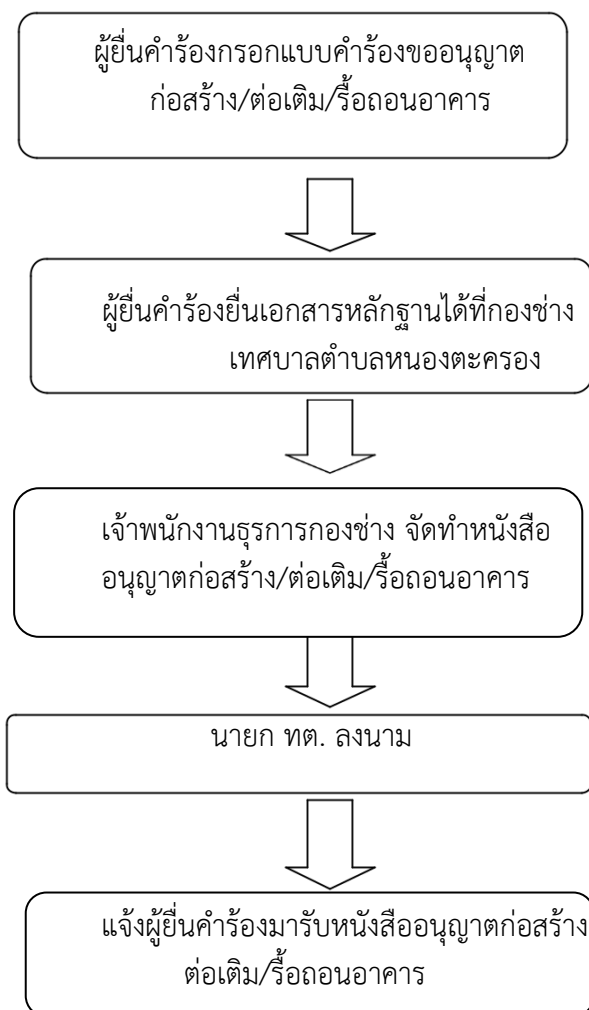
### ขั้นตอนการดำเนินงานขออนุญาตก่อสร้าง/ต่อเติม/รื้อถอนอาคาร

๑. ผู้ยื่นคำร้องขอรับแบบฟอร์มการยื่นคำร้องได้ ณ ที่ทำการเทศบาลตำบลหนองตะครอง
๒. ผู้ยื่นคำร้องนำแบบคำขออนุญาตก่อสร้าง/ต่อเติม/รื้อถอนอาคารร้อง (แบบ ข.๑) พร้อมหลักฐานยื่นต่อเจ้าพนักงานกองช่างเทศบาลตำบลหนองตะครอง เพื่อจัดทำหนังสืออนุญาตก่อสร้างอาคาร (อ.๑)

#### หลักฐาน

- สำเนาบัตรประจำตัวประชาชน ๑ ฉบับ
  - สำเนาทะเบียนบ้าน ๑ ฉบับ
  - สำเนาโฉนดที่ดิน หรือเอกสารสิทธิ์ ๑ ฉบับ
๓. เจ้าพนักงานธุรการเสนอนายกเทศมนตรีลงนาม (กรณีนายกเทศมนตรี ไม่อยู่ประจำสำนักงาน หรือติดภารกิจ ใช้ระยะเวลาประมาณ ๑ - ๔ วัน)
๔. ติดต่อผู้ยื่นคำร้องมารับหนังสืออนุญาตก่อสร้าง/ต่อเติม/รื้อถอนอาคาร

#### แผนผังขั้นตอนการขออนุญาตก่อสร้าง ต่อเติม รื้อถอนอาคาร



#### ๔.งานผังเมือง

-งานสำรวจและแผนที่

-งานวางผังพัฒนาเมือง

-งานควบคุมทางผังเมือง

-งานจัดรูปที่ดินและฟื้นฟูเมือง

กำหนดแนวเขตที่สาธารณะเพื่อการขอครอบครองสิทธิในการบุกรุกที่ดินให้เป็นที่สาธารณะ  
ดูแลตรวจสอบที่สาธารณะสิ่งสาธารณูปการ เช่น ถนน ทางเท้า สะพาน ท่อระบายน้ำ

-งานอื่นที่เกี่ยวข้องหรือได้รับมอบหมาย

ผู้รับบริการ	ความต้องการ/ความคาดหวัง
ประชาชนในพื้นที่ตำบลหนองตะครอง /หน่วยงานราชการในตำบลหนองตะครอง	มีที่ดินทำกินและที่อยู่อาศัยมีขอบเขตพื้นที่ชัดเจน
ผู้มีส่วนได้ส่วนเสีย	ความต้องการ/ความคาดหวัง
ประชาชนในพื้นที่ตำบลหนองตะครอง /หน่วยงาน ราชการในตำบลหนองตะครอง	มีที่ดินทำกินและที่อยู่อาศัย

#### ระเบียบ/กฎหมายที่เกี่ยวข้อง

-พระราชบัญญัติเทศบาล พ.ศ. ๒๔๙๖ และที่แก้ไขเพิ่มเติม

-พระราชบัญญัติควบคุมอาคาร พ.ศ.๒๕๒๒

#### ขั้นตอนการดำเนินงานการชี้ระวางแนวเขต/การรับรองแนวเขต

๑.เจ้าของที่ดินติดต่อเพื่อขอรังวัดที่ดิน

๒.เจ้าพนักงานที่ดินจังหวัดบุรีรัมย์

๓.นายกเทศมนตรีมอบอำนาจเจ้าหน้าที่กองช่างดำเนินการตรวจสอบข้อเท็จจริง

๔.กรณีไม่มีการรุกฎที่สาธารณประโยชน์ เจ้าพนักงานท้องถิ่นหรือผู้รับมอบอำนาจลงนามรับรอง

๕.กรณีมีการรุกฎที่สาธารณประโยชน์ประสานความร่วมมือไปยังสำนักงานที่ดินจังหวัดบุรีรัมย์ทราบ

### แผนผังขั้นตอนการชี้ระวางแนวเขต/การรับรองแนวเขต

